

# Maibec Sidings TOUCH-UP GUIDE

► **Apply touch-up stain to all cut or planed surfaces and to all bare wood.**

## 1. STAIN STORAGE

Stain must always be stored at an ambient temperature between 21°C (70°F) and 38°C (100°F).

## 2. STAIN AMOUNT

The amount of stain required varies depending on the type of siding:

- **Shingles:**
  - 1 bottle for **cut edges**
- **Genuine wood siding:**
  - 1 bottle for **cut edges**
  - 1 bottle for **nails**

**Tip:** For shingle touch-ups or siding touch-ups when using touch-up stain in a can, use a polyester, nylon, or synthetic applicator with firm bristles designed for water-based coatings.

## 3. STAIN PREPARATION

- Touch-up stain in a **bottle**  
Before use, **shake the bottle 20 to 30 times vigorously** to ensure the stain is thoroughly mixed. **Repeat regularly** during use.
- Touch-up stain in a **can**  
Before use, **stir the stain for at least five (5) minutes** using a wooden spatula. Make sure to **scrape the sides and bottom of the can** to ensure the stain is thoroughly mixed. **Repeat regularly** during use.

## 4. APPLICATION

**Tip:** For **maximum adhesion**, visible touch-ups should be done at **exterior temperatures above 10°C/50°F**. Do not use wide brushes that could cause drips and affect finish quality.

- **Touch-ups on cut edges and bare wood (Illustration 1.A)**  
To fully protect the wood, apply a **sufficient amount of touch-up stain** using the bottle for cut edges or an applicator no wider than the surface being treated (Illustration 2). Apply to:
  - cut ends
  - planed areas
  - any bare wood, even if it will not be visible once the siding is installed
- **Touch-ups on small areas such as nail heads or scratches (Illustration 1.B)**  
For small areas, use the bottle for nails or an applicator no wider than the surface being treated. (Illustration 3)

# Revêtements extérieurs Maibec GUIDE DE RETOUCHE

► **Appliquez la teinture de retouche sur tous les endroits de coupe, de rabotage et aux endroits où le bois est exposé.**

## 1. ENTREPOSAGE

La teinture doit être entreposée en tout temps à une température ambiante minimale de 21°C (70°F) et maximale de 38°C (100°F).

## 2. QUANTITÉ DE PEINTURE

La quantité de teinture requise varie selon le type de revêtement :

- **Bardeaux :**
  - 1 bouteille pour les **coupes**
- **Lambris de bois véritable :**
  - 1 bouteille pour les **coupes**
  - 1 bouteille pour les **clous**

**Conseil :** Pour effectuer des retouches sur des bardeaux ou du lambris à l'aide de la teinture de retouche en pot, utilisez un applicateur à fibres de polyester, de nylon ou synthétiques, suffisamment fermes et spécialement conçu pour les revêtements à base d'eau.

## 3. PRÉPARATION DE LA TEINTURE

- Teinture de retouche en **bouteille**  
Avant l'utilisation, **agitez vigoureusement la bouteille de 20 à 30 fois** afin d'assurer un mélange homogène de la teinture. **Répétez l'opération régulièrement** pendant l'utilisation.
- Teinture de retouche en **pot**  
Avant l'utilisation, **brassez la teinture pendant au moins cinq (5) minutes** à l'aide d'une spatule de bois. Prenez soin de **bien racler les parois et le fond du contenant** afin d'obtenir un mélange homogène. **Répétez l'opération régulièrement** pendant l'utilisation.

## 4. APPLICATION

**Conseil :** Pour assurer une **adhérence optimale**, toutes les retouches visibles doivent être effectuées à une **température extérieure minimale de 10°C (50°F)**. Évitez les pinceaux de grande largeur, car ils peuvent entraîner des coulisses et nuire à la qualité de la finition.

- **Retouches des coupes et zones de bois exposé (illustration 1.A)**  
Afin d'assurer une protection complète du bois, appliquez une **quantité suffisante de teinture de retouche** à l'aide de la bouteille pour les coupes ou un outil d'application de la même largeur que la surface à retoucher (illustration 2). Cette application doit être effectuée sur :
  - les extrémités coupées,
  - les zones rabotées,
  - tout endroit où le bois est exposé, même s'il n'est pas visible une fois le revêtement installé
- **Retouches de petites surfaces (têtes de clous ou égratignures) (illustration 1.B)**  
Pour les zones de petite dimension, utilisez la bouteille pour les clous ou un outil d'application de la même largeur que la surface à retoucher. (illustration 3)

# Revestimiento exterior Maibec GUÍA DE RETOQUE

► **Aplique el tinte de retouche a todas las superficies cortadas o cepilladas, así como a cualquier zona de madera expuesta.**

## 1. ALMACENAMIENTO DEL TINTE

El tinte debe almacenarse siempre a una temperatura ambiente comprendida entre 21°C (70°F) y 38°C (100°F).

## 2. CANTIDAD DE PINTURA

La cantidad de tinte necesaria varía según el tipo de revestimiento:

- **Tejuelas:**
  - 1 botella para los **bordes cortados**
- **Revestimiento de madera auténtica:**
  - 1 botella para **bordes cortados**
  - 1 botella para **clavos**

**Consejo:** Para retocar tejuelas o revestimientos exteriores utilizando un tinte de retouche en lata, use un aplicador de poliéster, nailon o sintético con cerdas firmes, diseñado para recubrimientos a base de agua.

## 3. PREPARACIÓN DEL TINTE

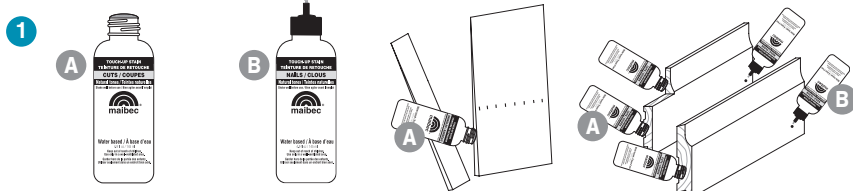
- Tinte de retouche en **botella**  
Antes de su uso, **agite la botella enérgicamente entre 20 y 30 veces** para asegurar una mezcla homogénea del tinte. **Repita esta operación periódicamente** durante su uso.
- Tinte de retouche en **lata**  
Antes de usarlo, **mezcle el tinte durante al menos cinco (5) minutos** con una espátula de madera. Asegúrese de **raspar los lados y el fondo de la lata** para garantizar una mezcla homogénea. **Repita esta operación periódicamente** durante su uso.

## 4. APLICACIÓN

**Consejo:** Para lograr una **adherencia óptima**, los retoques visibles deben realizarse cuando la **temperatura exterior sea superior a 10°C/50°F**. Evite usar brochas anchas ya que puedan causar goteos y afectar la calidad del acabado.

- **Retoques en bordes cortados y madera expuesta (Ilustración 1.A)**  
Para proteger completamente la madera, aplique **una cantidad suficiente de tinte de retouche** utilizando la botella para bordes cortados o un aplicador del mismo ancho que la superficie a retocar (Ilustración 2). Aplique el producto en:
  - extremos cortados
  - zonas cepilladas
  - cualquier superficie de madera expuesta, incluso si no va a quedar visible una vez que se instale el revestimiento
- **Retoques en zonas pequeñas como cabezas de clavos o arañazos (Ilustración 1.B)**  
Para zonas pequeñas, use la botella para clavos o un aplicador del mismo ancho que la superficie a retocar. (Ilustración 3)

### TOUCH-UP APPLICATOR / APPLICATEUR DE TEINTURE / APLICADOR PARA TINTE DE RETOQUE



**A** - Stain for cut edges /  
Teinture pour coupes /  
Tinte para bordes cortados

**B** - Stain for nails /  
Teinture pour clous /  
Tinte para clavos

### TOUCH-UP STAIN IN A CAN / TEINTURE DE RETOUCHE EN POT / TINTE DE RETOQUE EN LATA

